

石龙区国土空间总体规划

TERRITORIAL SPATIAL PLANNING OF SHILONG

【2021-2035年】

草案公示



石龙区自然资源局

2023年4月

前 言

石龙区 位于河南省平顶山市西部，为平顶山市辖区，1997年建区，属于资源型独立工矿区，新型工业城区。现辖4个街道办事处。

为贯彻党中央、国务院关于建立国土空间规划体系并监督实施的重大战略部署，落实河南省、平顶山市关于国土空间规划的工作要求，科学谋划新时代石龙区国土空间开发保护格局，石龙区人民政府组织编制了《石龙区国土空间总体规划（2021-2035年）》（以下简称《规划》）。

《规划》立足新阶段、贯彻新理念、构建新格局，是指导城乡各类开发建设活动、开展国土空间资源保护利用与修复、制定空间发展政策和实施国土空间规划管理的空间蓝图，是编制乡镇国土空间规划、相关专项规划和详细规划的依据。



目录

1、规划总则

指导思想
规划原则
规划期限
规划范围

2、目标战略

发展目标
发展愿景
城市性质
发展战略

3、总体格局

区域协同
构建全域国土空间新格局
统筹划定三条控制线

4、生态空间

建设山清水秀的生态空间
实施山水林田湖草系统修复

5、农业空间

严格耕地保护
打造安全多元的农业空间
国土综合整治与乡村振兴

6、城镇空间

建设集约高效的城镇空间
建设现代化产业体系
建设城乡一体的公服体系
塑造蓝绿空间
完善住房保障体系
推动城市有机更新

7、支撑体系

综合交通规划
基础设施规划
完善安全韧性设施

8、保障机制

健全规划传导体系
完善规划管理机制
制定近期建设计划
建立规划“一张图”

Part 01

规划总则

1.1 指导思想

1.2 规划原则

1.3 规划期限

1.4 规划范围

01

1.1 指导思想

全面贯彻党的二十大精神，以习近平新时代中国特色社会主义思想为指导，深入学习贯彻习近平总书记对河南的重要讲话和指示批示精神，统筹推进“五位一体”总体布局，协调推进“四个全面”战略布局，立足新发展阶段、贯彻新发展理念、构建新发展格局，以推动高质量发展为主题，以满足人民日益增长的美好生活需要为根本目的，统筹各类资源和要素配置，做好发展和保护、底线与安全的关系，紧扣建设全国独立工矿区转型发展示范区、河南省城乡融合创新发展先行区的目标任务，建设富裕、美丽、文明、幸福新石龙。

1.2 规划原则

统筹协调，优化布局

立足资源禀赋和产业特色，优化国土空间布局，科学划定农业、生态、城镇空间，全面落实“三条控制线”，促进产业协调发展，切实把资源优势转化为发展优势。



保护优先，绿色发展

贯彻生态文明建设要求，加强“山水林田湖草”系统保护，坚持城乡建设用地集约节约利用，推动城镇发展内涵式提升转变，促进高质量发展和绿色发展。



区域协同，全域统筹

落实河南省、平顶山市国土空间总体规划和相关专项规划提出的管控要求，促进区域协同发展，加强生态共保、环境共治、产业共兴、设施共享。



传承文化，品质宜居

深入挖掘自然禀赋和历史文化资源，突出地域特色；科学保障公共设施和公共空间供给，提升人居环境品质建设。



1.3 规划期限



1.4 规划范围

规划范围为整个辖区范围，共涉及土地总面积**57.41**平方公里，辖4个街道，包括3个城市社区、23个农村社区。



Part 02

目标战略

2.1发展目标

2.2发展愿景

2.3城市性质

2.4发展战略

02

2.1 发展目标

2025年

建成平顶山西部现代化新型工业城区，现代工业体系基本形成，城市区域服务功能逐步强化，文化魅力更加彰显，能源资源利用效率得到提升，城乡区域发展协调性持续增强。

2035年

区域服务能力大幅提升，建成全国独立工矿区转型发展示范区、河南省城乡融合创新发展先行区，形成符合生态文明要求的现代化产业体系，智慧低碳的生产生活方式全面确立。

2050年

全面建成高质量、高品质的绿色国土，形成人与自然和谐共生的自然人文魅力区和品质人居环境，现代化产业体系全面建成，成为郑洛平“新三角”的重要功能节点。

2.2 发展愿景



全国独立工矿区转型发展示范区



河南省城乡融合创新发展先行区

2.3 城市性质

全国独立工矿区转型发展示范区 平顶山西部新型工业城区 生态休闲宜居小城市



2018年省
级开发区
名录库

伏牛山-
外方山生
态屏障



白朗墓近
现代重要
史迹

2010年河
南省循环
经济试点
区

宋汝
官窑
遗址

石龙
河宛
洛古道

河南省主
要煤炭开
采地和输
出地

2009年河
南省省级
产业集聚
区



转型示范

文化传承

生态宜居

2.4 发展战略



底线管控，谋求绿色发展

生态为先，构筑绿基。
优胜劣汰，促进转型。



区域协同，聚力联动发展

通道谋划，空间融合。
产业合作，共谋发展。



特色彰显，创新魅力发展

精准识别，魅力挖掘。
多元融合，创新发展。



全面提升，促进品质发展

文化出彩，气质塑造。
配套升级，宜居城市。



Part 03

总体格局

3.1 区域协同

3.2 构建全域国土空间新格局

3.3 统筹划定三条控制线

03

3.1 区域协同

融入“平宝叶鲁郑”一体化城镇圈，提高城市综合承载能力，着力推动生态空间、产业功能、基础设施、污染防治、城乡格局五大方面一体化。

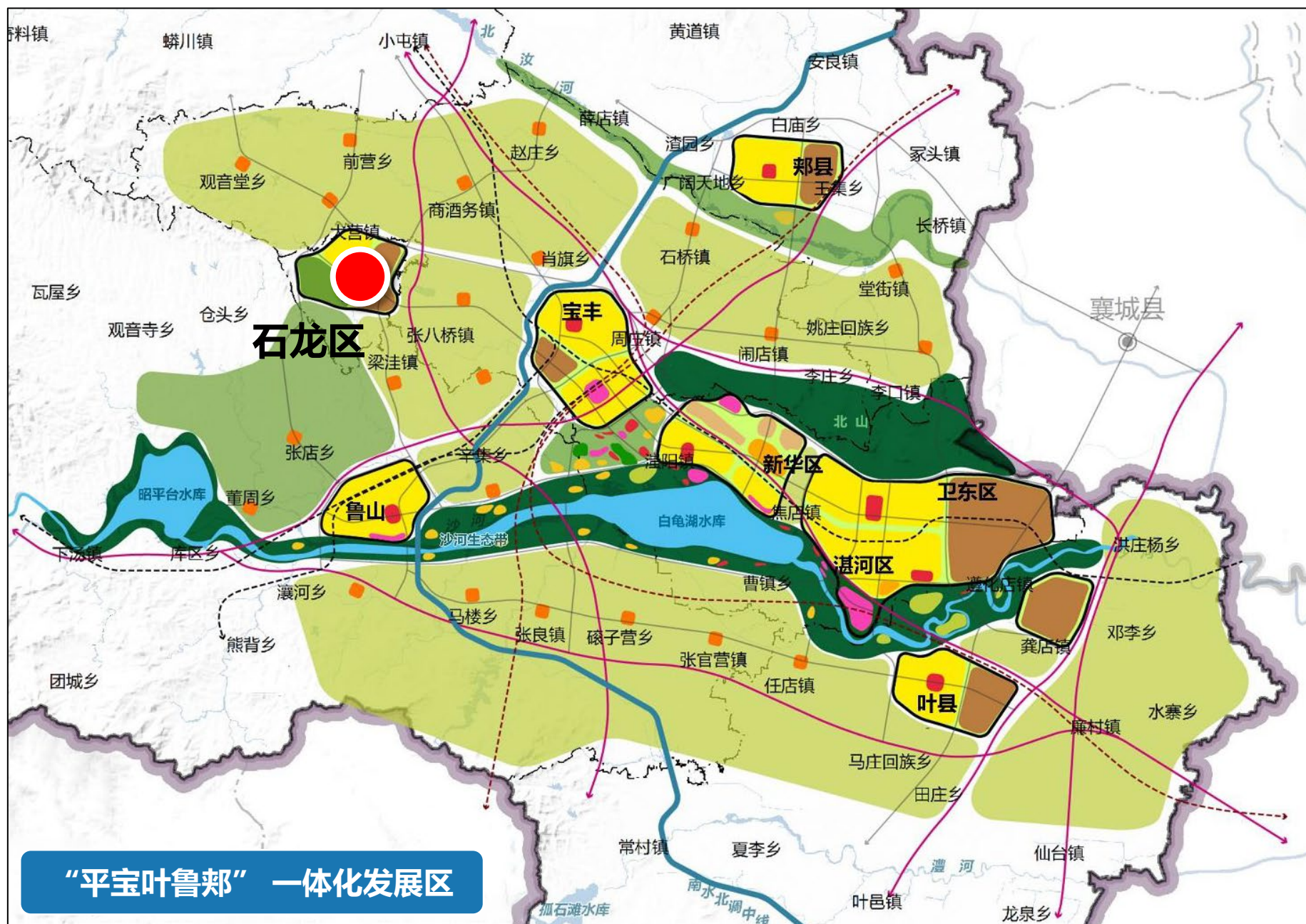
城乡格局一体化：共同构建产城景融合城市、推进重大设施跨界共建共享。

生态空间一体化：共同构筑区域生态基底，协同建设区域生态廊道。

产业功能一体化：加强产业分工协作，引导产业功能转型。

基础设施一体化：加快推进区域大通道建设，统筹布局客货运交通枢纽。

污染防治一体化：推动水体环境整治，开展矿山修复和环境治理，联合开展大气污染综合防治。



3.2 构建全域国土空间新格局

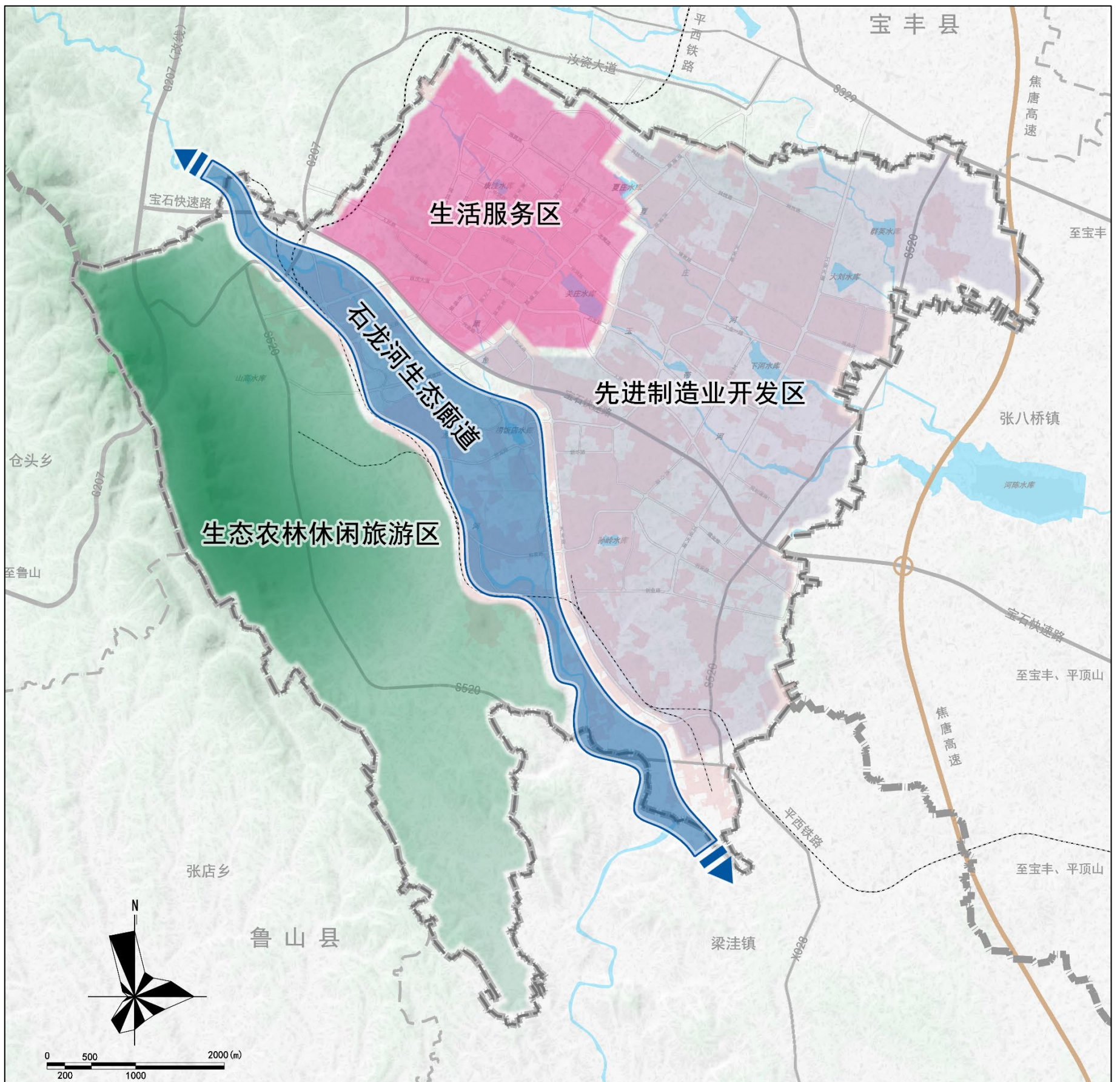
构建“**一廊三区**”的空间格局

一廊：石龙河生态廊道：采取水体水质净化、河湖水系连通、水库生态调度、生态水利工程建设等措施，推进全区水资源保护、水环境治理与水生态修复，提升河库生态功能。

三区：中心城区生活服务区：完善基础设施和公共服务体系，建设以人民为中心的宜居幸福之城。

先进制造业开发区：加快培育创新引领性龙头企业和研发机构，实现创新驱动转型提质发展。

生态农林休闲旅游区：以国土整治、改善人居环境为重点，实现核心功能由矿区向景区转变。



3.3 统筹划定三条控制线

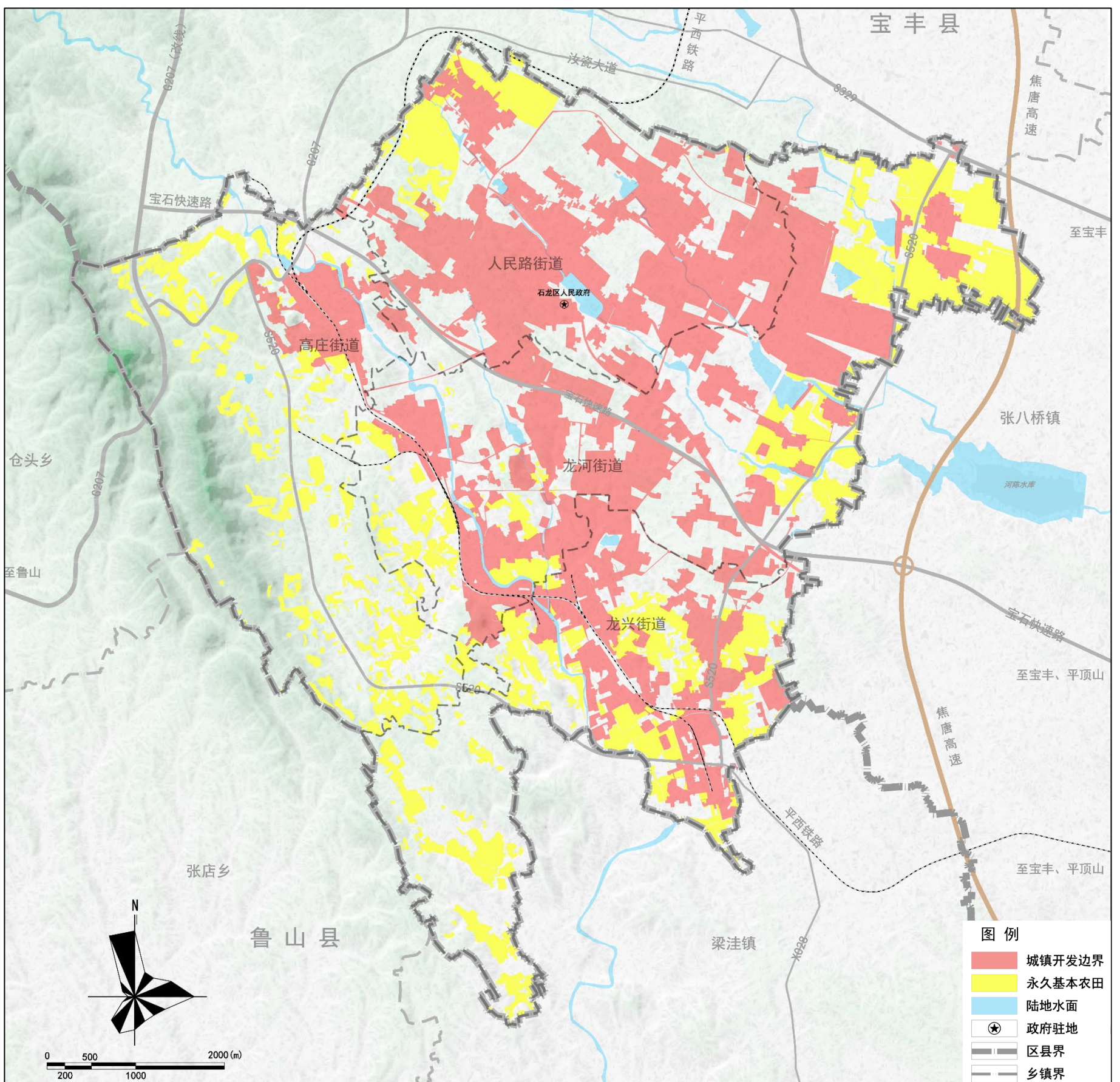
按照国家要求，统筹划定永久基本农田、生态保护红线、城镇开发边界三条控制线，作为调整经济结构、规划产业发展、推进城镇化不可逾越的红线。

永久基本农田

落实基本农田保护任务，划定永久基本农田895.84公顷，占全区国土面积的15.60%。经依法划定后，任何单位和个人不得改变或者占用。

城镇开发边界

划定城镇开发边界面积1740.20公顷，占全区国土面积的30.31%。城镇开发边界内以“详细规划+规划许可”的方式进行管理。





Part 04

生态空间

4.1 建设山清水秀的生态空间

4.2 实施山水林田湖草系统修复

04

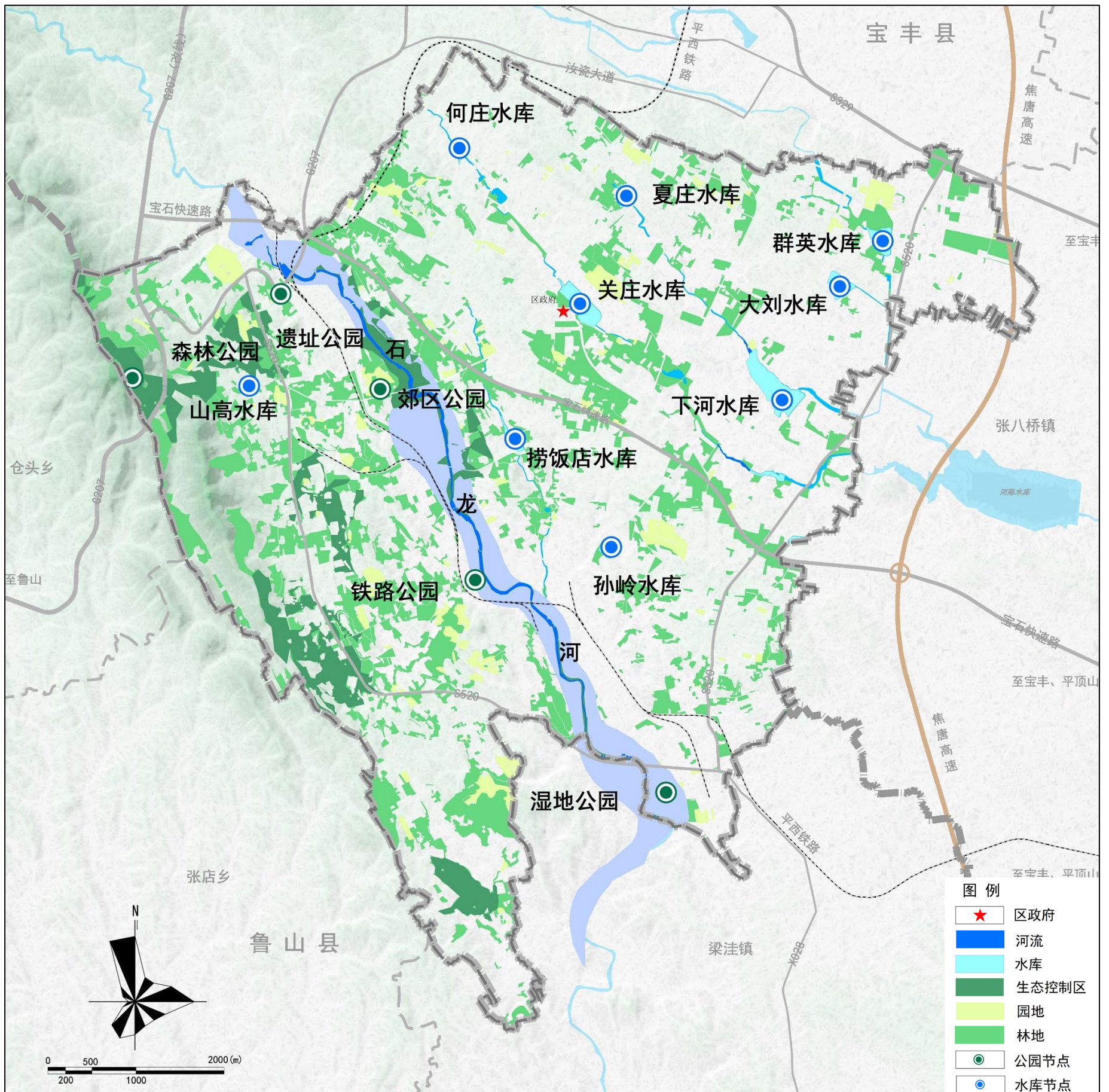
4.1 建设山清水秀的生态空间

构建 **“一河九库多点”** 的生态保护格局

一河：石龙河。

九库：石龙河两侧，以水库为依托，划定水资源保护范围，保护水库水资源环境。

多点：按照矿区变景区的总体思路，培育多个具有休闲、健康疗养、旅游等功能的公园绿地，承担多种修复职能。



4.2 实施山水林田湖草系统修复

水生态修复

采取水源涵养、污染源控制、水体水质净化、河湖水系连通、地下水生态补水、水库生态调度、生态水利工程建设等措施，重塑健康自然的弯曲河岸线，恢复自然深潭浅滩和泛洪漫滩，营造多样性生物生存环境，统筹推进全区水资源保护、水环境治理与水生态修复，提升重要水源地和河湖生态功能。



水系廊道绿化

统筹推进水系廊道绿化，以提升流域生态安全为目标，以水生态治理、水环境修复、水安全防护为重点，将流域河道治理与水土流失治理相结合；在河流两岸各个地块上配置水土保持林草措施，建设乔、灌、草相结合的生态经济型防护林体系。



矿山生态修复

实施以自然恢复为主的矿区地质环境治理，解决地质灾害、含水层破坏、土地资源压占与破坏、水土流失、林草破坏、土地污染等生态环境问题，减弱水土流失强度；加强生产矿区监督管理，严格执行矿区地质环境恢复与土地复垦方案，实施边开采边治理，实现矿区环境生态化，建设绿色矿山。



土壤污染修复治理

到2025年，受污染耕地安全利用率达到90%，污染地块安全利用率不低于90%；到2035年，受污染耕地安全利用率达到95%，污染地块安全利用率达到95%。



Part 05

农业空间

5.1 严格耕地保护

5.2 打造安全多元的农业空间

5.3 国土综合整治与乡村振兴

05

5.1 严格耕地保护

划定永久基本农田，落实耕地保护目标

落实耕地保护任务，确保永久基本农田数量不减少，质量有提高。采取“长牙齿”的硬措施，落实最严格的耕地保护制度。永久基本农田一经划定，未经批准不得擅自调整。

落实耕地占补进出平衡，明确补充耕地计划

开展农用地整理、乡村建设用地腾退复垦、工矿废弃地复垦以及耕地后备资源开发。按照占一补一、占优补优原则，坚持贯彻落实耕地占补平衡制度，全面实行耕地“进出平衡”。

耕地资源优化布局与质量提升

重点推进高标准农田建设，优先将粮食生产功能区全部建设为高标准农田，逐步把永久基本农田全部建设为高标准农田；将中低质量的耕地纳入高标准农田建设范围，实施提质改造。



5.2 打造安全多元的农业空间

构建“五区多园”的农业空间格局

严格保护耕地和基本农田，合理调整农用地的结构和布局。引导农业产业相对集中、农业产业链有序衔接和农业基础设施配套，加快农业现代化进程，提高农业生产效率，构建“五区多园”的农业空间格局。

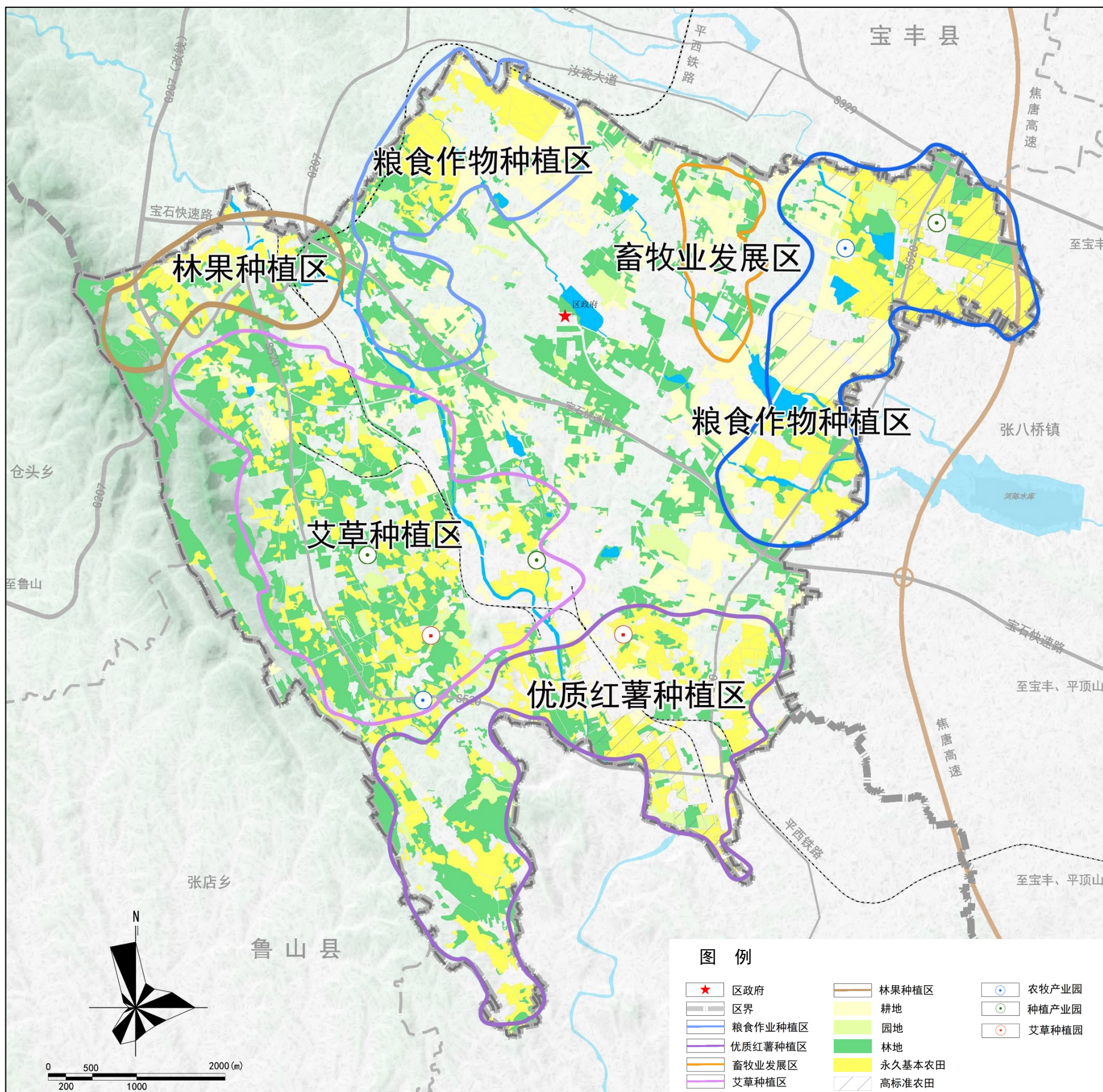
粮食作物种植区

艾草种植区

畜牧业发展区

林果种植区

优质红薯种植区



5.3 国土综合整治与乡村振兴

城镇低效用地整治

进行城镇低效用地整治，将城市低效用地列为重点，科学把握供地时序，加大土地收储力度，提升土地经济效益，满足城市发展需求。持续推进存量土地盘活处置。

统筹推进农用地综合整治

支持高标准农田建设工程，落实藏粮于地、藏粮于技战略，提高耕地质量和提升粮食产能；开展全域土地综合整治工程，实现田水路林村全要素综合整治，建设生态高效的农业空间。

有序推进乡村建设用地整治

推动乡村建设用地腾退复垦工程，逐步减少乡村建设用地规模，促进建设用地集约利用；推进乡村人居环境整治提升工程，补全公共服务和基础设施用地，改善乡村人居环境，建设宜居宜业的美丽乡村。

废弃地复垦与后备土地资源开发

按照宜耕则耕、宜园则园、宜林则林的原则，大力推进废弃地复垦工程，稳妥推进后备土地资源开发工程，增加有效农林用地面积。

优化乡村布局，助力乡村振兴

分类推进村庄布局优化，建设“城郊融合类”美丽村庄，实施“整治改善类”村庄改造，稳步推进零星散居、空心化率较高的“搬迁撤并类”村庄调整。





Part 06

城镇空间

6.1 建设集约高效的城镇空间

6.2 建设现代化产业体系

6.3 建设城乡一体的公服体系

6.4 塑造蓝绿空间

6.5 完善住房保障体系

6.6 推动城市有机更新

06

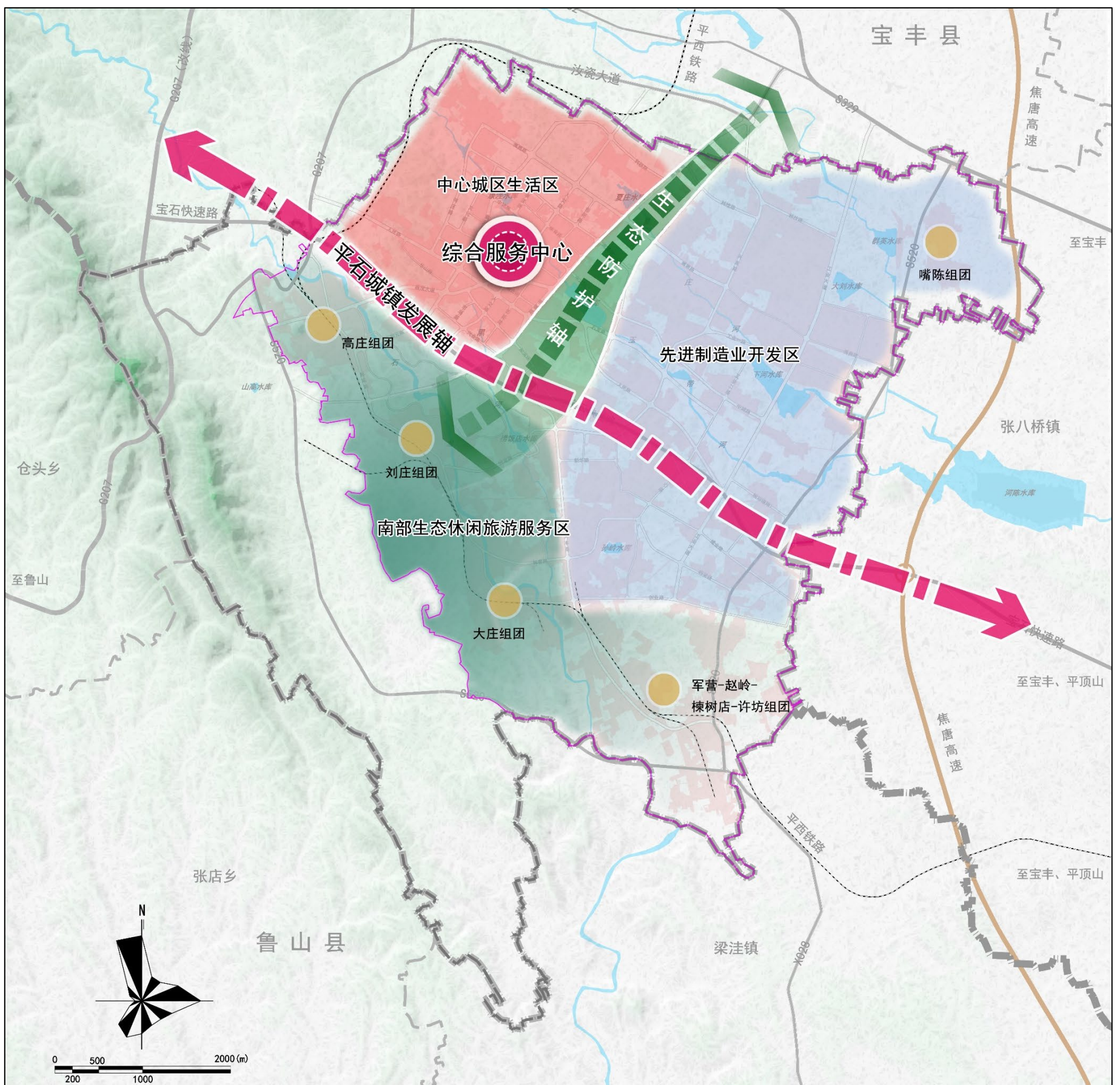
6.1 建设集约高效的城镇空间

打造宜居城市，提升环境品质，构建“一心两轴三区”的城镇发展空间。

一心：中心城区综合服务中心

两轴：平石城镇发展轴、城区生态防护轴

三区：中心城区生活区、先进制造业开发区和南部生态休闲旅游服务区



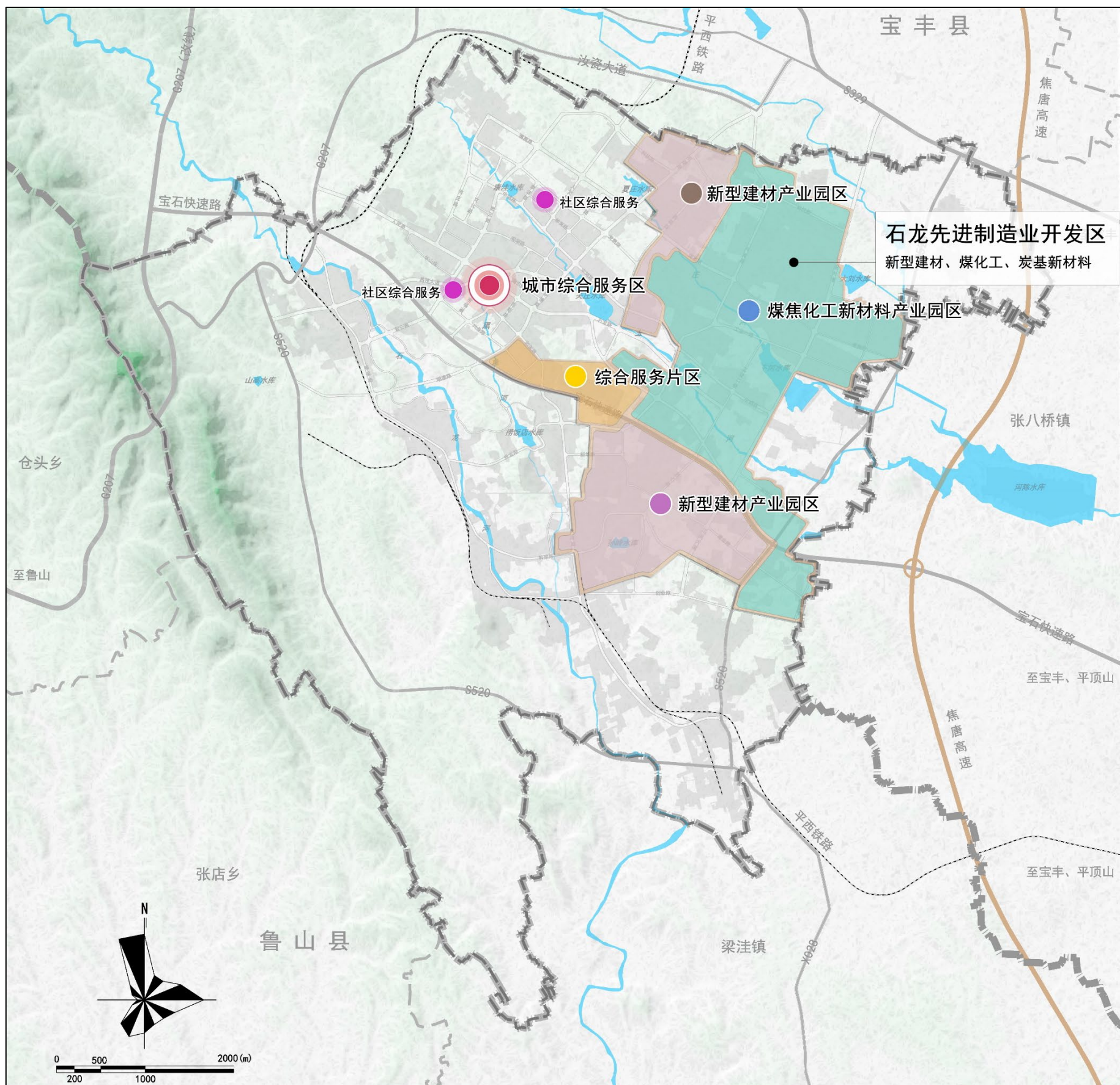
6.2 建设现代化产业体系

3+3+1

聚焦煤焦化工、新型建材、炭新材料三大先进制造业，生产性服务业、生态文化旅游、现代商贸物流三大现代服务业，结合现代农业，**共同构建“3+3+1”的产业发展体系。**

石龙区先进制造业开发区形成“一心三园”产业发展布局，一心：开发区综合服务中心；三园：采用“区中园”的模式，将开发区划分为新型建材产业园、煤焦化工新材料产业园。

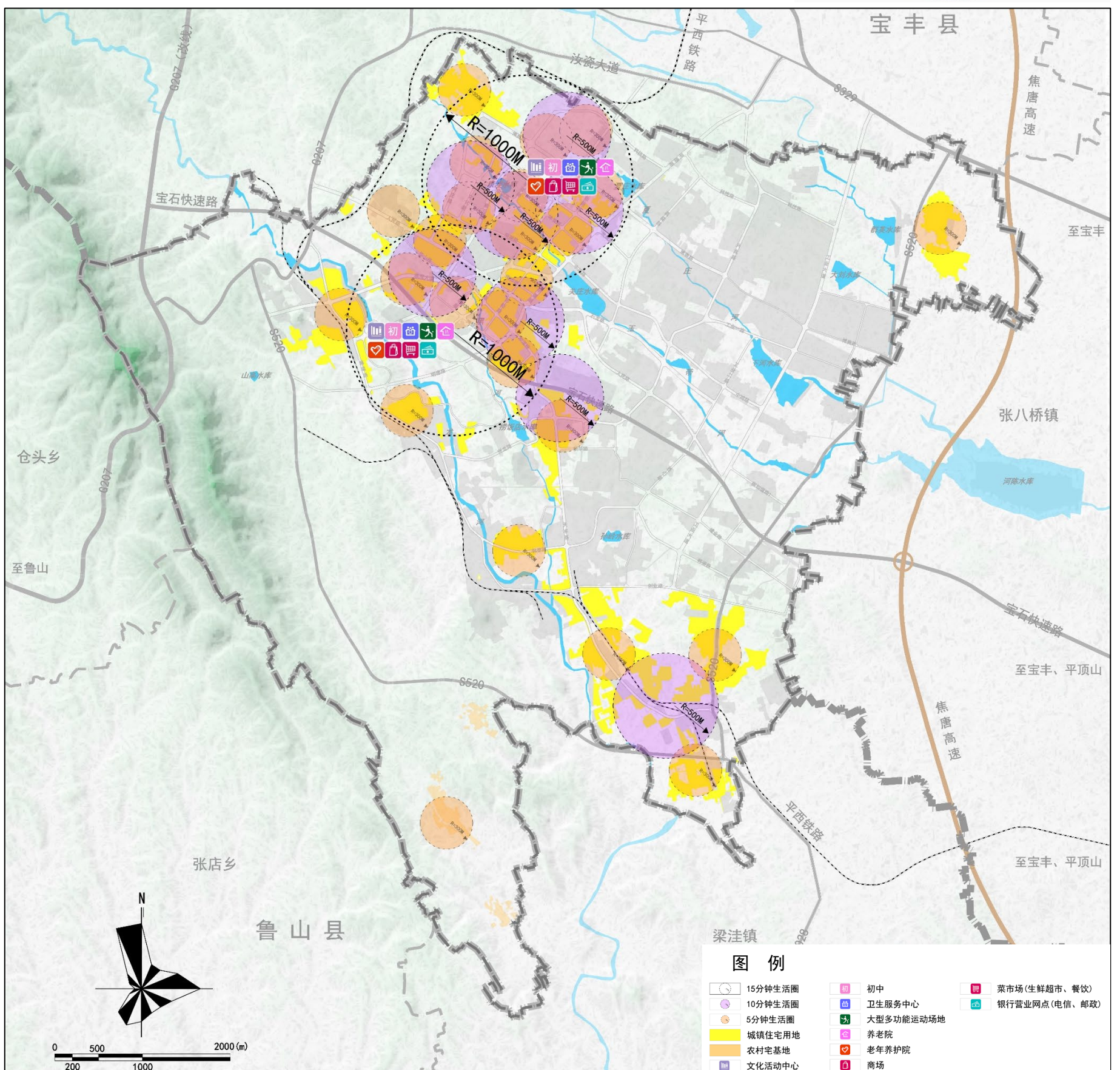
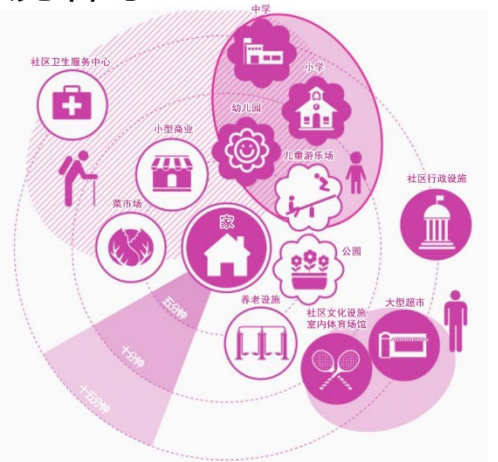
中心城区推进特色商业区建设，完善综合服务功能，传统商贸服务业提档升级；推动一站式社区服务综合体建设，打造城市新型服务功能单元；建立健全养老服务体系。



6.3 建设城乡一体的公服体系

构建 **“区级-街道级-社区（村）级”** 城乡公共服务体系

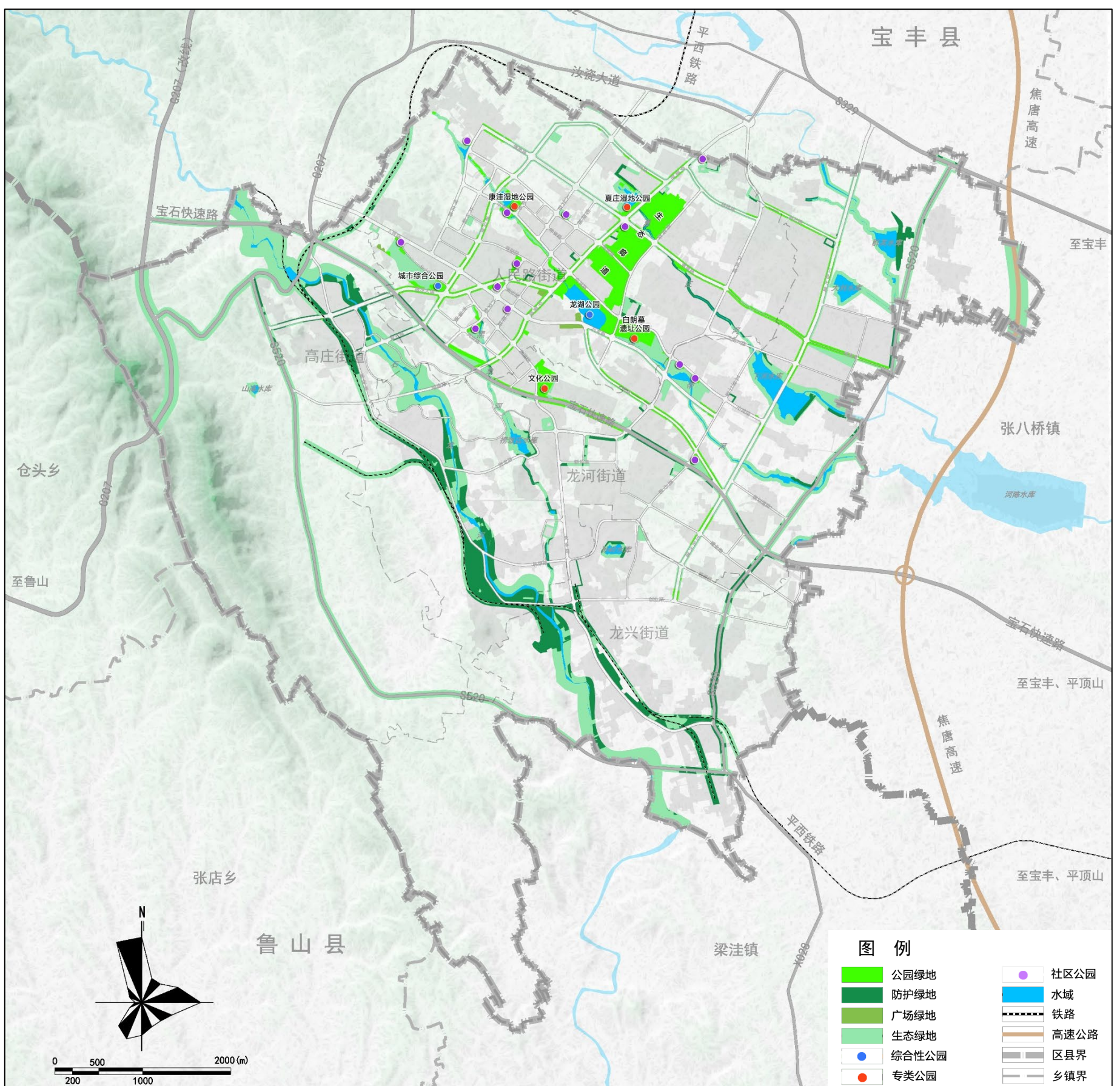
推动城乡基本公共服务均等化，促进基本公共服务资源城乡统筹、合理配置。构建“区级-街道级-社区（村）级”三级城乡公共服务体系，统筹区级文化、教育、医疗、体育、社会福利设施，提升重大公共设施配置标准。



6.4 塑造蓝绿空间

围绕“亲湖近河、透绿优径”的策略，构建由水体、堤防岸线、滨水绿地共同组成的集防洪、生态、景观、休闲功能于一体的公共开敞空间主体，构建“一廊、四楔、多节点”的蓝绿网络结构。

优化公园绿地布局，按照居民出行“300米见绿、500米入园”的标准，因地制宜增加城市公园、小游园等各类绿地开敞空间，有效提升公园服务效率。



6.5 完善住房保障体系

建立多主体供给、多渠道保障、租购并举的住房制度，建立多层次保障制度，健全保障性住房分配、运营和管理。



完善住房供应和保障体系

坚持房子是用来住的、不是用来炒的定位，加快建立多主体供给、多渠道保障、租购并举的住房制度。



优化居住用地布局

合理确定居住用地规模，优化城镇居住用地布局，重点结合就业中心、公共交通站点、公共活动中心等布局建设，加强不同类型居住用地的混合布局，促进职住平衡发展。



引导保障性住房布局

保障性住房尽量实现空间上的均匀分布，优先布局在交通和就业便利的地区。



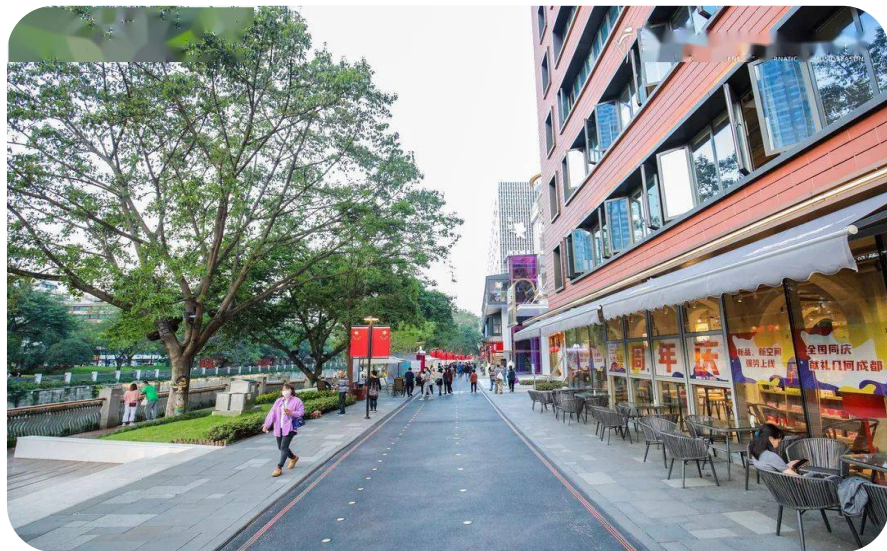
6.6 推动城市有机更新

旧居住：以综合整治方式为主，补足基础设施和公共服务设施短板，修缮改造老旧建筑，整治沿街建筑立面，见缝插绿改造公共空间，提升人居环境品质。

旧商业：明确功能定位、服务能级和特色化发展方向，开展业态和空间升级，构建繁荣多元的消费场景。

旧工业：盘活存量工业用地，促进制造业转型升级，引导产业在空间上集聚布局，鼓励有条件的地区针对旧工业进行特色化改造。

城边村：结合发展实际，统筹建设时序，有序拆除位于城市主要发展方向及已完成村民安置的现状城边村。





Part 07

支撑体系

7.1 综合交通规划

7.2 基础设施规划

7.3 完善安全韧性设施

07

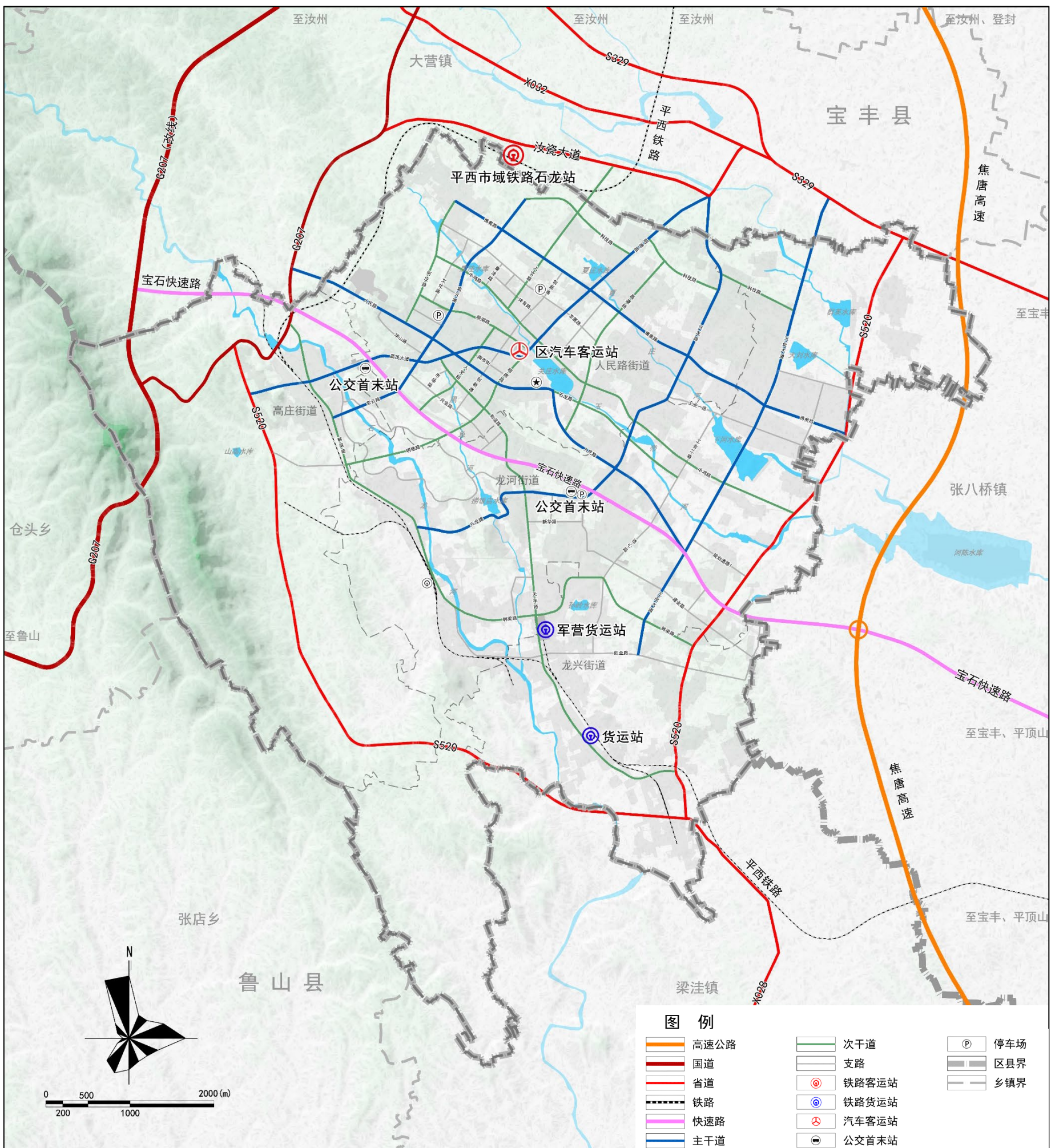
7.1 综合交通规划

形成“开放互联、高效便捷、绿色集约”综合交通体系，实现平石一体化，快捷接入平顶山市“公、铁、水、空”立体交通网，实现3小时至京津冀和长三角、1小时到郑州洛阳，融入1小时市域、30分钟平宝叶鲁郊的通勤圈。

建设客货运铁路站场

建设市域铁路

提升完善对外省干线公路网系统



7.2 基础设施规划



给水 优化用水结构，提高水资源利用效率，全面建设节水型社会。实施最严格的水资源管理制度，严控用水总量。



排水 坚持集中和分散相结合、截污和治污相协调，完善污水、污泥处理，完善雨水排放强化治理积水点、易涝区。



供电 按照适度超前，完善电力设施建设，加快新轮农网升级改造保障城乡发展需求。



通信 按照“三网融合、设施共建”理念，统筹推进新一代移动通信网(包括5G)、互联网和广播电视网建设。



燃气 提升管输天然气覆盖率，改善能源结构。



供热 发展分布式清洁能源供热，实现城区集中供热。



环卫 推行垃圾分类，推进建筑垃圾资源化利用，加强医疗、危险固体废物源头控制。



7.3 完善安全韧性设施

高风险区



划定地质灾害高风险区，新建项目应合理避让高风险区域，如无法避免，选址建设前应进行风险评估。

抗震防灾



按照Ⅶ度的抗震设防标准进行建设，维持城市功能以及生命线工程建筑物，应按高于本地区抗震设防烈度一度的要求加强其抗震措施。

地质灾害



加强地质灾害综合治理，对地质灾害隐患点分批分期治理及避让，在西南部地质灾害高易发区推进避灾移民搬迁工程。

森林防火



构建完善的森林火险预警响应体系，建设林区防火应急道路网络。

救灾减灾

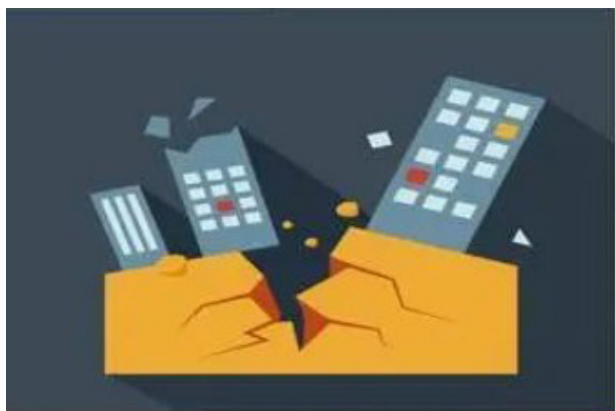


合理规划避难场所，完善救灾物资储备网络化体系，在城区加强消防救援站建设，在乡村地区加强政府专职消防队及微型消防站建设。

洪涝灾害



建设水库、堤防、分洪通道等防洪能力提升工程，规划期末城区防洪标准达到50年一遇，村庄防洪标准达到20年一遇。



Part 8

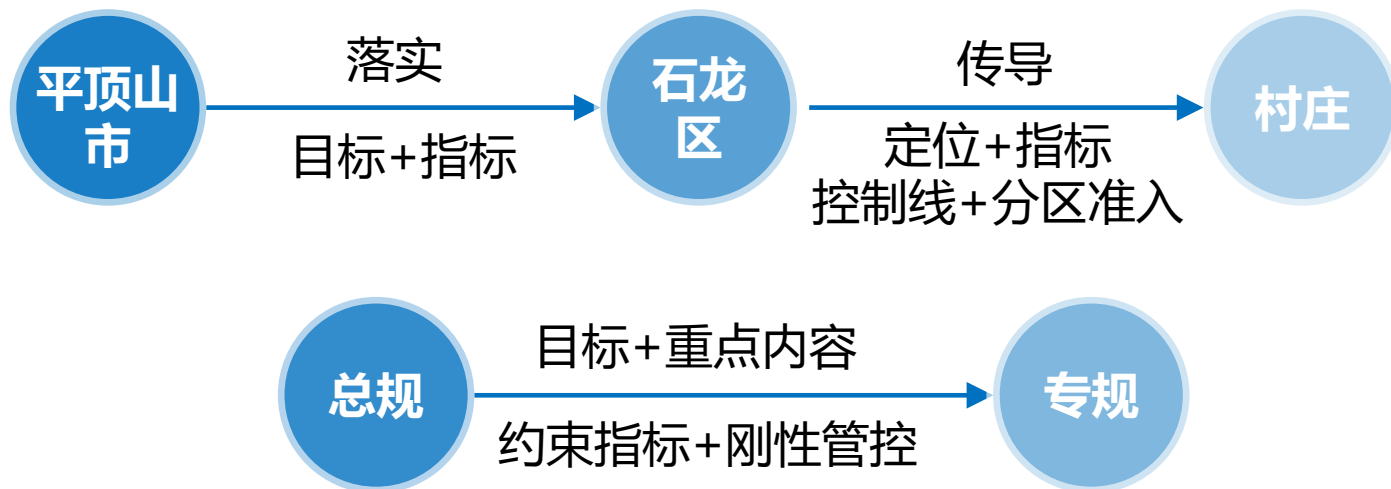
保障机制

- 8.1 健全规划传导体系
 - 8.2 完善规划管理机制
 - 8.3 制定近期建设计划
 - 8.4 建立规划“一张图”
-

08

8.1

健全规划传导体系



8.2

完善规划管理机制



建立有效约束的横向部门衔接机制;



完善规划落地的实施管理机制;



建立科学有效的规划监测评估预警机制;



逐步建立完善的地方法规政策体系。

8.3

制定近期建设计划

构建先进制造业体系

- 做大做强煤化工、新型建材两大主导产业。
- 实施新兴产业行动计划，培育壮大数字经济、新能源储能、新材料三大新兴产业。

省级以上重点建设项目

- 建设重大交通、能源、水利、环保项目。
- 建设文化、体育、教育、卫生和福利等各类公共服务设施。
- 建设消防、人防、防洪、避险通道等公共安全设施。

国土整治与生态修复

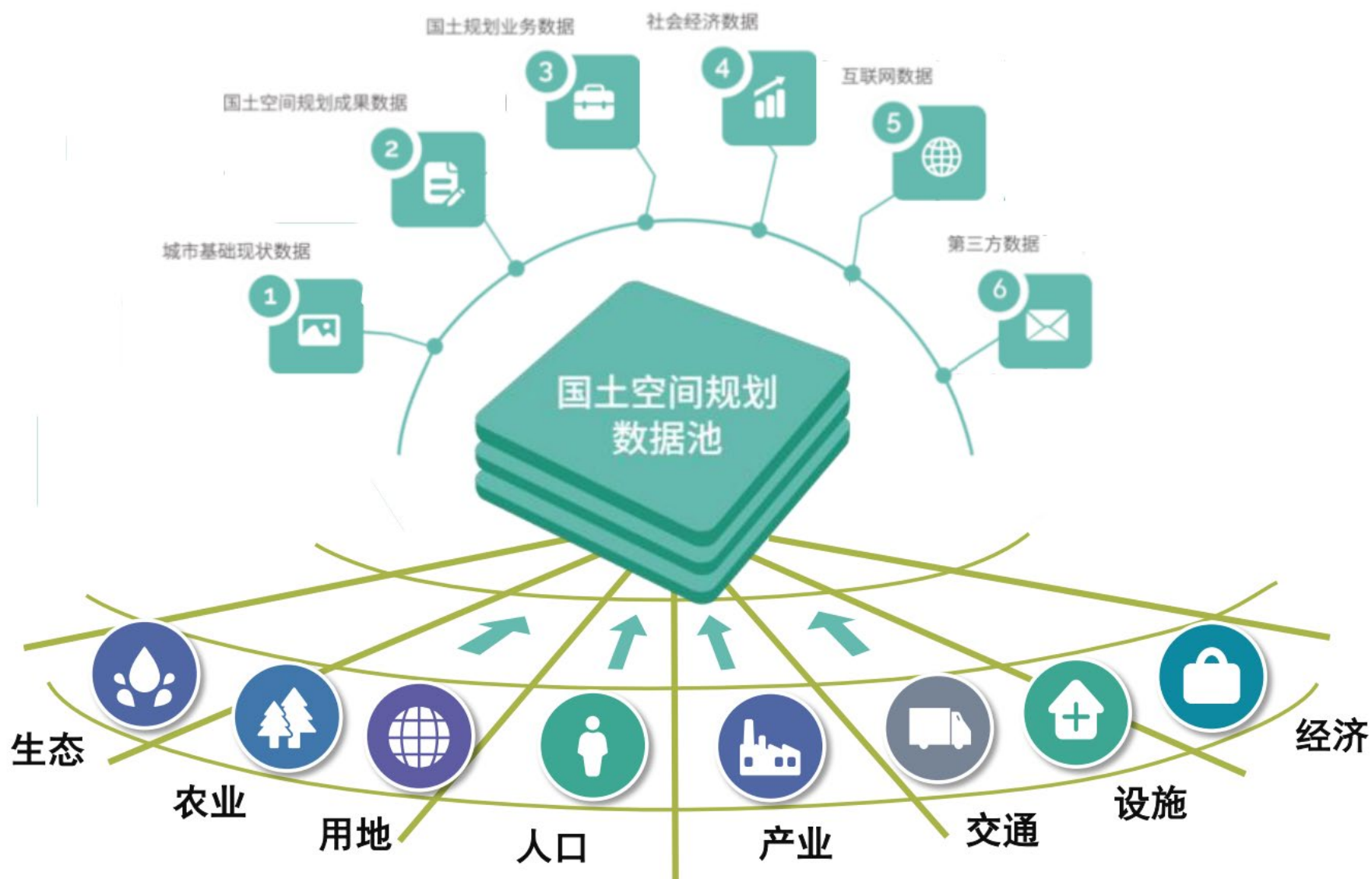
- 开展农用地和建设用地整治、低效闲置建设用地盘活。
- 开展水生态修复、土壤污染治理、矿山生态修复。

乡村振兴

- 推动一二三产融合发展。
- 开展全域土地综合整治。

8.4 建立规划“一张图”

建立统一的国土空间基础信息平台，形成全域国土空间规划“一张图”，实施监督管理系统，结合石龙区国土空间开发保护指标体系，建立差异化的监督措施。



感谢您宝贵的意见

